

Technologia mikroprocesorowa i jej coraz szersze zastosowanie w życiu codziennym, wpłynęły na powstanie kompleksowych systemów sterowania i monitorowania pracy urządzeń. Inwestorzy i producenci z branży chłodniczej, wentylacyjnej i klimatyzacyjnej, poszukują rozwiązań gwarantujących im niezawodność działania instalacji, poprawną pracę urządzeń oraz komfort użytkowania.

Bezawaryjnej gwarancji pracy układów nie zapewnią tylko dokumenty wydane przez dostawcę, czy producenta. Inwestując w profesjonalny system kontroli, monitorujący działanie elementów i całości instalacji, możemy znacznie wydłużyć okres użytkowania, diagnozować układ spoza obiektu, określić kiedy należy wykonać przeglądy serwisowe.

Sterowanie i monitorowanie oraz odczytywanie i zapisywanie zarejestrowanych danych

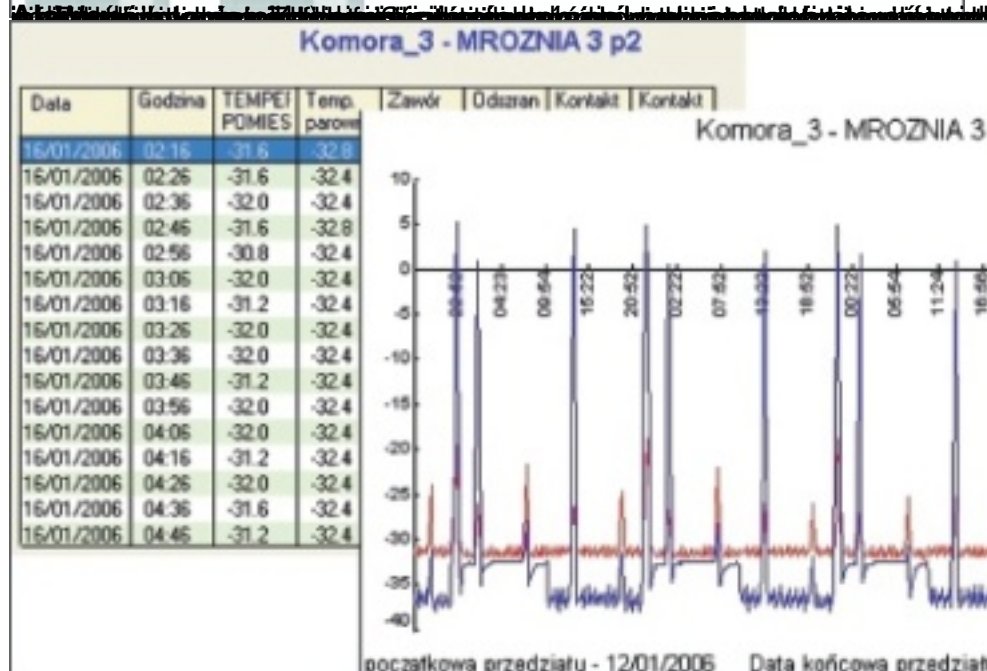
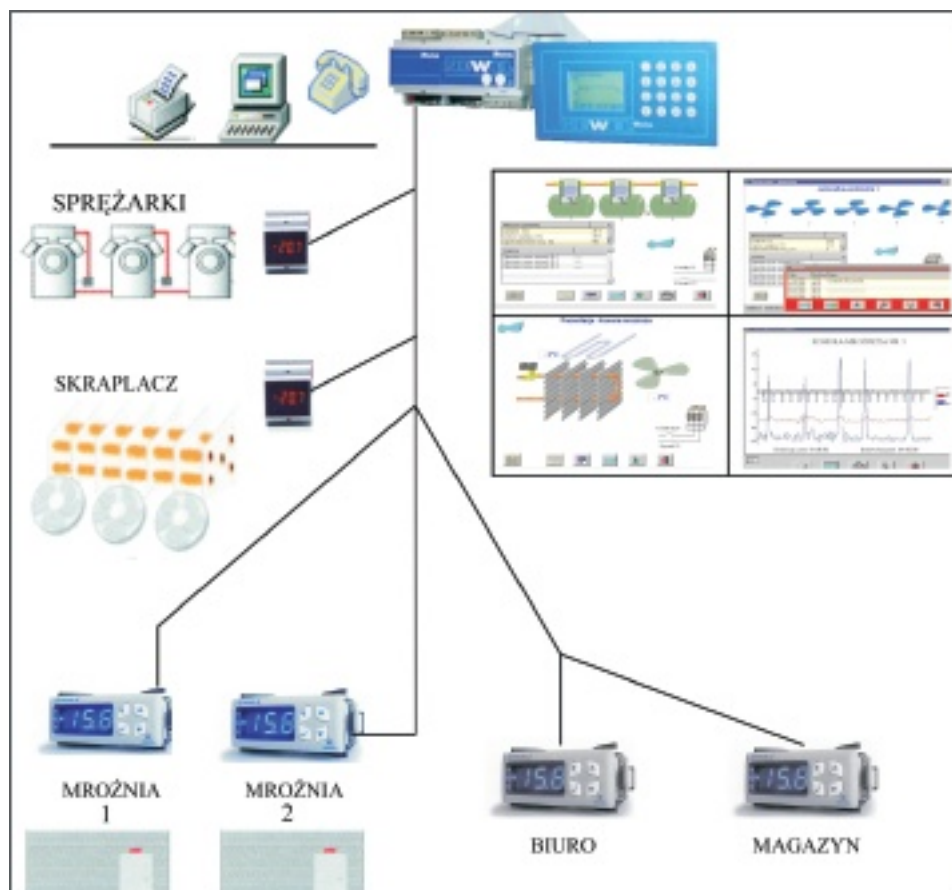
Dzięki monitoringowi instalacji poprzez jednostkę centralną DP-48, dane ze sterowanego obiektu zapisywane są na twardy dysk komputera oraz przetwarzane i prezentowane. Dane zapisane w ten sposób można w dowolnej chwili obejrzeć i wydrukować w formie zestawień tabelarycznych lub wykresów graficznych (rys. 8).

Szybkie uzyskanie zestawień zapisanych parametrów, w prosty sposób informuje o stanie urządzeń oraz długości czasu pracy poszczególnych elementów. Znacznie ułatwia to diagnozowanie i pozwala zapobiec powstaniu awarii. (...)

Nowel 2 - sterowanie pracą instalacji chłodniczych, klimatyzacyjnych i wentylacyjnych - cz. 2

Autor: Mariusz KIJKO

Poniedziałek, 06 Sierpień 2007 20:20



Newel 2 - sterowanie pracą instalacji chłodniczych, klimatyzacyjnych i wentylacyjnych - cz. 2

Autor: Mariusz KIJKO

Poniedziałek, 06 Sierpień 2007 20:20

The screenshot displays the DIGITEL software interface. At the top, the title bar reads 'C: \digitel - JeleniWin'. Below it, a menu bar includes 'Ogólne', 'Instalacje', 'Diagnostyka', 'Raporty', 'Komunikaty (SMS)', and 'Inne'. The main window features a large 'TELES' logo. A central window titled 'Historia zdarzeń' (Event History) contains a table with the following columns: 'Data', 'Godzina', 'Instalacja', 'Jednostka', and 'Komunikat'. The table lists various system events from 29.11.2001, including temperature alarms and pressure warnings. Below the table, there are checkboxes for 'Filtr danych' (Data Filter) and 'Wynikowe rozprawy alarmy' (Alarm Results), along with a search box and several icons. The bottom status bar shows 'Gotowe', 'MODEM: OK', and system icons including 'Start', 'Digitel', 'JeleniWin', 'DISCO Commande 96', 'Sugli V32', and the time '08:49'.

Data	Godzina	Instalacja	Jednostka	Komunikat
29.11.2001	15:39	LN48	Sat. nr 2 - Jedn. nr 6	Temperatura końca oddziaływania nie osiągnięta
29.11.2001	15:30	LN48	Sat. nr 2 - Jedn. nr 6	Temperatura końca oddziaływania nie osiągnięta
29.11.2001	15:30	LN48	Sat. nr 2 - Jedn. nr 6	Temperatura końca oddziaływania nie osiągnięta
29.11.2001	15:12	LN48	Sat. nr 2 - Jedn. nr 2	Temperatura parownika zbyt wysoka
29.11.2001	15:36	LN48	I SPREZARKI - 1 50	Alarm zabezpieczenia sprężarki Nr 2
29.11.2001	18:40	LN48	Sat. nr 1 - Jedn. nr 3	Temperatura pomieszczenia zbyt niska
29.11.2001	18:40	LN48	Sat. nr 1 - Jedn. nr 3	Temperatura pomieszczenia za wysoką
29.11.2001	18:07	LN48	Sat. nr 1 - Jedn. nr 3	Temperatura pomieszczenia zbyt niska
29.11.2001	18:08	LN48	Sat. nr 1 - Jedn. nr 3	Temperatura pomieszczenia za wysoką
29.11.2001	11:55	LN48	Sat. nr 1 - Jedn. nr 3	Temperatura pomieszczenia zbyt niska
29.11.2001	14:05	LN48	I SPREZARKI + 2 50	Alarm zabezpieczenia sprężarki Nr 1
29.11.2001	14:05	LN48	I SPREZARKI + 2 50	Alarm zabezpieczenia sprężarki Nr 2
29.11.2001	14:05	LN48	I SPREZARKI + 2 50	Alarm zabezpieczenia wentylatora Nr 3
29.11.2001	13:55	LN48	I SKRAPLACZ + 2 51	Obniżenie zbyt wysokie
29.11.2001	13:55	LN48	I SKRAPLACZ + 2 51	Zwiększenie ciśnienia
29.11.2001	13:55	LN48	I SKRAPLACZ + 2 51	Alarm zabezpieczenia sprężarki Nr 2



Nowel 2 - sterowanie pracą instalacji chłodniczych, klimatyzacyjnych i wentylacyjnych - cz. 2

Autor: Mariusz KIJKO

Poniedziałek, 06 Sierpień 2007 20:20



WYKONANIE CZYNNOŚĆ, ZAMÓW PRZEJMUJĄCĄ: